

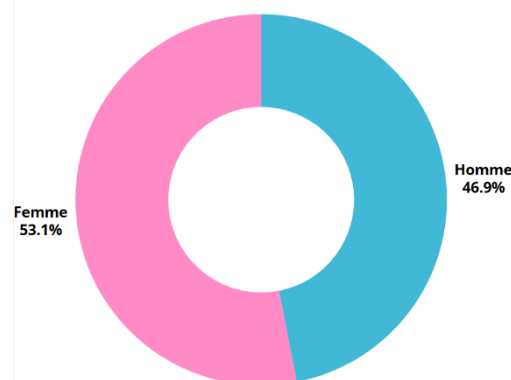
### Mobilités de courte durée à des fins d'apprentissage

### Résultats des exercices 1 (2021-2023) et 2 (2023-2025)

#### Résultats exercice 1 : 2021-2023

#### Résultats exercice 2 : 2023-2025

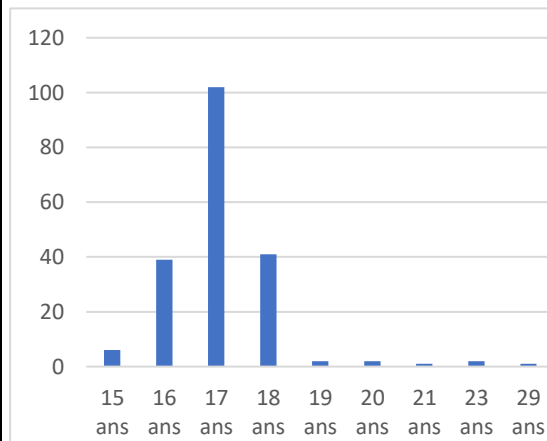
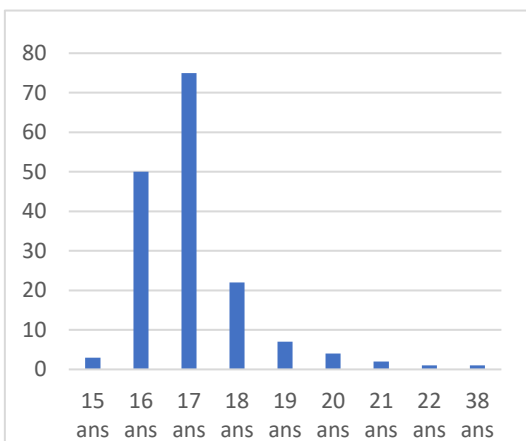
#### Répartition selon le sexe



**Exercice 1 (2021-2023)** : Les **hommes** étaient plus nombreux à partir en mobilité, avec un total de **91 mobilités**, contre **74 pour les femmes**, soit un **total de 165 mobilités**.

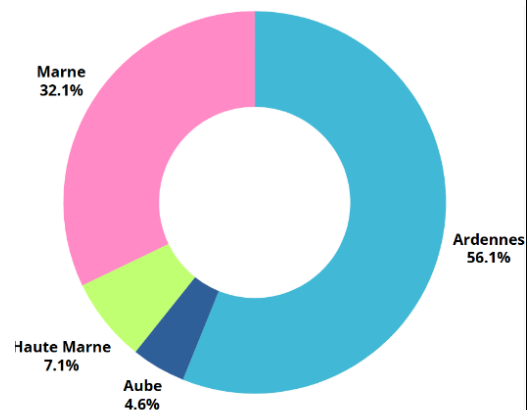
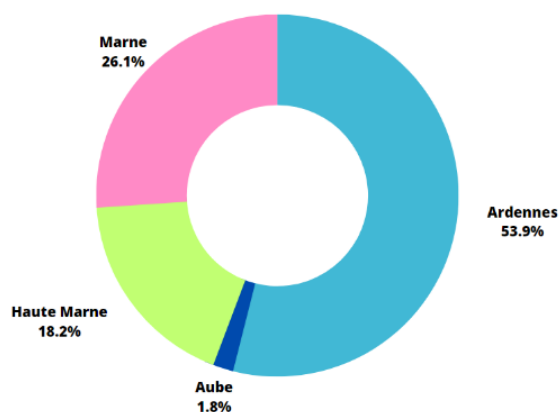
**Exercice 2 (2023-2025)** : La tendance s'est inversée, avec **104 mobilités pour les femmes** contre **92 pour les hommes**, soit un total de **196 mobilités**.

#### Répartition selon l'âge



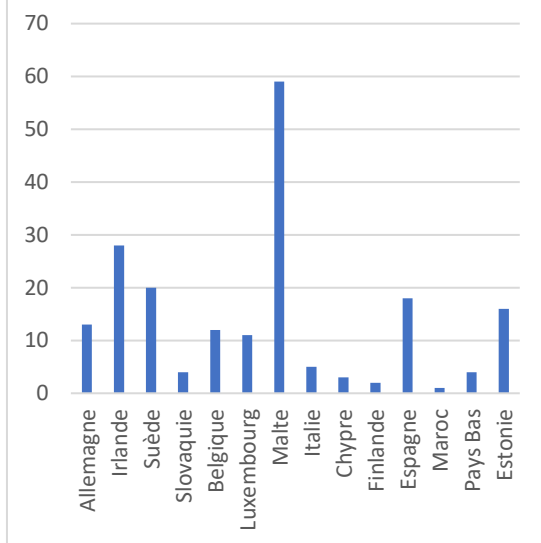
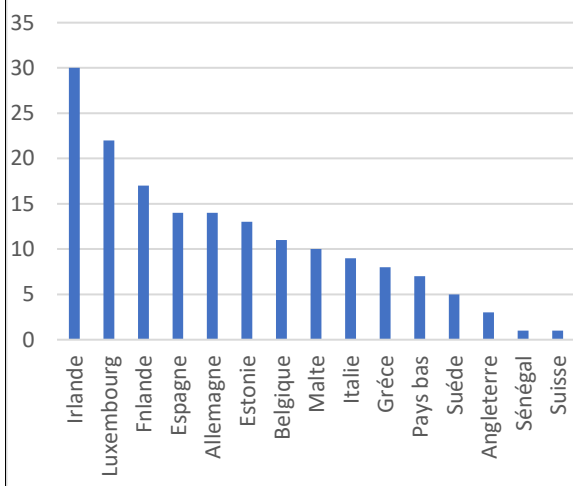
L'âge le plus représentatif pour ces deux exercices est **17 ans**, ce qui correspond également à la moyenne d'âge des participants.

## Répartition Départementale



- **Augmentation des mobilités des élèves des Ardennes et de la Marne : 80 % sur l'exercice 1 contre 88,2% sur l'exercice 2 :**
  - **Les Ardennes : 89 élèves lors du premier exercice et 110 élèves pour le second.**
  - **La Marne : 43 élèves pour le premier et 63 élèves pour le second.**
- **Les élèves de la Haute Marne en revanche ont réalisé moins de mobilités sur le 2<sup>nd</sup> exercice (7,1% contre 18,2% au 1<sup>er</sup> exercice)**
- **A l'inverse, les élèves de l'Aube ont réalisé plus de mobilités durant le 2<sup>nd</sup> exercice (4,6% contre 1,8% au 1<sup>er</sup> exercice)**

## Répartition Selon le pays d'accueil



### 15 pays d'accueil

#### Top 3 des destinations de l'exercice 1 (2021-2023) :

1. Irlande : **18%**
2. Luxembourg : **13%**
3. Finlande : **10%**

### 14 pays d'accueil

#### Top 3 des destinations de l'exercice 2 (2023-2025) :

1. Malte: **30%**
2. Irlande : **14%**
3. Suède : **10%**